

せせらぎ通信Ⅱ

Vol. 16

平成22年
3月15日



メジロと紅梅

CONTENTS

松本西部広域施設組合議会報告	2.3
平成20年度容器包装プラスチックリサイクル施設の運転状況 容器包装プラスチック 再商品合理化制度が始まりました	4
家電リサイクル法により松本クリーンセンターで処理できないもの ごみの分別・搬入についてのお問い合わせ	5
施設の運転状況	6
いいところ見〜つけた!!	7
「ラーラ松本」のご案内	8



松本西部広域施設組合(構成市町村:松本市・波田町・山形村)

〒390-0851 松本市大字島内7576番地1 ☎0263-48-2674 ☎0263-48-2685
[ホームページ] <http://www.mcci.or.jp/www/matukuri> [Eメール] matukuri@po.mcci.or.jp

松本西部広域施設組合議会報告

平成21年第1回臨時議会

平成21年7月6日に開催されました。この臨時議会では、議員改選に伴う議長及び副議長の選挙が行われ、新体制での議会がスタートしました。また、管理者から議案2件が提出され、審議の結果、いずれも原案どおり可決、同意されました。

組合議会議員	
議長	松本市議会選出 忠地 義光
副議長	波田町議会選出 田中 穰二
議員	山形村議会選出 竹野入恒夫
	山形村議会選出 上條 重幸
	波田町議会選出 古市 豊
	松本市議会選出 犬飼 信雄
	松本市議会選出 小澤 豊
	松本市議会選出 浅川三枝子
	松本市議会選出 両角 友成
	松本市議会選出 上條 俊道
	松本市議会選出 守屋 義雄
	松本市議会選出 芝山 稔
	松本市議会選出 芦田 勝弘
	松本市議会選出 犬飼 明美
	松本市議会選出 塩原 浩

管理者提出議案

松本西部広域施設組合職員の勤務時間及び休暇等に関する条例の一部を改正する条例
 監査委員の選任について

監査委員の選任

議員改選に伴い、組合議会の同意を得て、次の方が選任されました。

芝山 稔 (議員)

任期は、平成21年7月7日から平成23年4月30日までの期間となります。

平成21年10月定例会

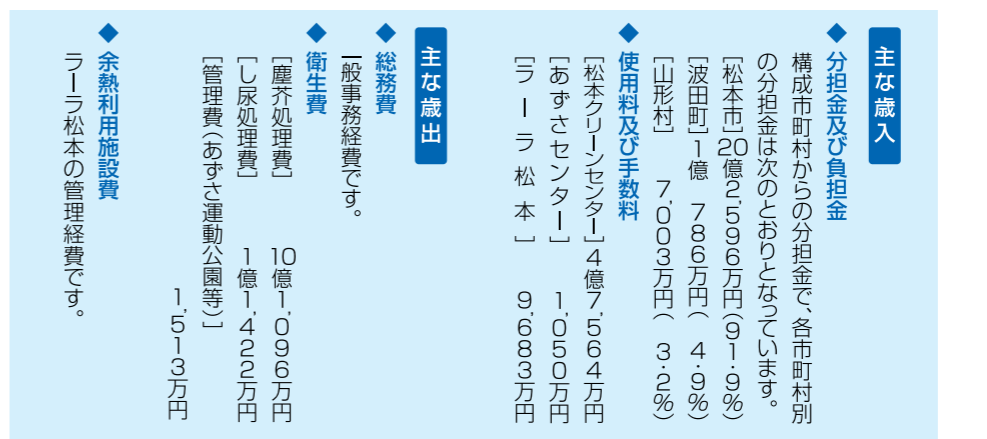
平成21年10月26日に開催され、管理者から議案2件が提出されました。審議の結果、いずれも原案どおり可決、認定されました。

管理者提出議案

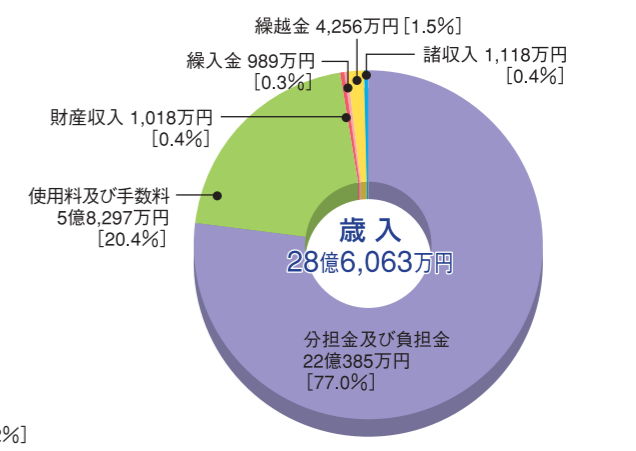
平成21年度松本西部広域施設組合一般会計補正予算(第1号)
 平成20年度松本西部広域施設組合歳入歳出決算の認定について

平成20年度決算の概要

平成20年度の一般会計決算額は、歳入が28億6,063万円(前年度比0.7%の増)、歳出が28億2,931万円(前年度比1.1%の増)で、歳入から歳出を差し引いた収支は3,132万円の黒字となりました。



平成20年度一般会計歳入歳出決算の状況



平成22年2月定例会

平成22年2月5日に開催され、管理者から議案3件が提出されました。審議の結果、いずれも原案どおり可決されました。

管理者提出議案

平成21年度松本西部広域施設組合一般会計補正予算(第2号)
 平成22年度松本西部広域施設組合一般会計予算
 平成22年度松本西部広域施設組合特別会計予算

平成22年度予算の概要

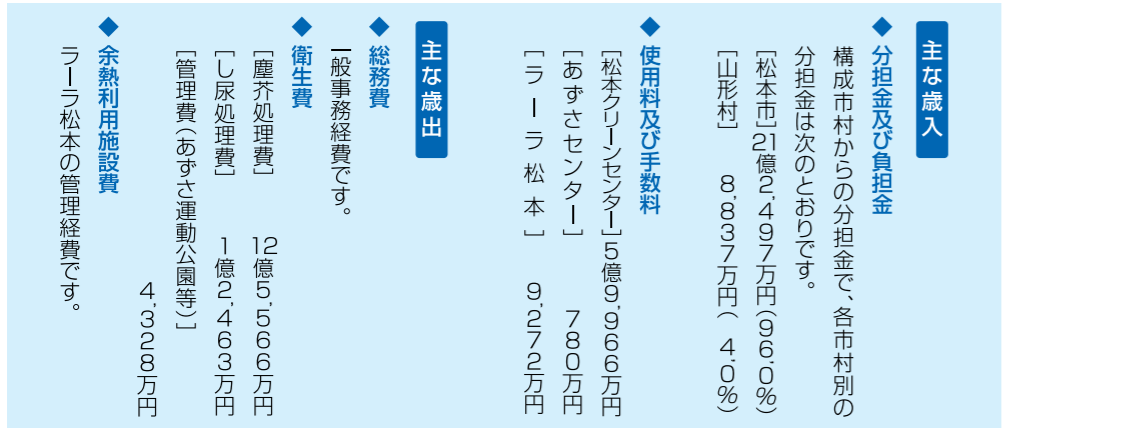
平成22年度の一般会計予算額は、歳入歳出それぞれ31億4,952万円(前年度比3.8%増)となっています。ごみ搬入量は、紙類の資源化など減量対策に伴い、平成21年度最終見込みよりさらに2%程減少する見込みです。

施設稼働後12年目となるため、施設延命の基幹的設備更新補修工事として、2億円余を計上しています。

電気事業特別会計予算額は、歳入歳出それぞれ1億6,513万円

平成22年度一般会計予算

(前年度比10.5%増)となっています。総発電力は2,926万kWhで、売電電力量は1,316万kWhとなっています。



平成22年度の主な取り組み(予定)

平成22年	6月 ● 春季防災訓練 「ララ松本」	11月 ● 法定点検 松本クリーンセンター焼却炉等法定点検のための運転休止(ララ松本は、その期間休館)
	7月 ● 第4回あずさ親善スポーツ大会 あずさセンター地元町会との親善スポーツ大会	● 秋季防災訓練 「ララ松本」火災対応訓練(AED取扱い含む)
	8月 ● 決算審査 平成21年度決算審査	● 定期監査
	● 第1回環境保全協議会 平成22年度第1回協議会	平成23年
	10月 ● 10月定例会 組合議会10月定例会	2月 ● 2月定例会 組合議会2月定例会
		3月 ● 公平委員会 ● 第2回環境保全協議会 平成22年度第2回協議会

家電リサイクル法により 松本クリーンセンターで処理できないもの

エアコン

テレビ(ブラウン管・液晶・プラズマ)

洗濯機

衣類乾燥機

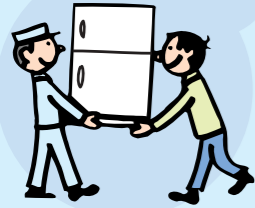
冷蔵庫

冷凍庫

上記6品目の取扱いについては、次の方法により処分することとなります。

1 廃棄、買換え

販売店に依頼する。



2 指定引取所へ 直接持ち込み

事前に郵便局で処理料(家電リサイクル券の購入)を支払い、下記の指定引取所へ持ち込む。

花村産業(株) 松本市市場5-26

TEL.29-1288

日本通運(株) 松本市双葉4-4

TEL.27-0836

※平成21年10月よりメーカー別の指定はなくなりました。

3 許可、資源業者に 依頼する

各市町村へお問い合わせください。
(リサイクル料金の他に収集運搬料金がかかります。)



ごみの分別・搬入についてのお問い合わせ

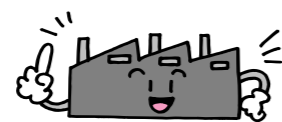
ごみ分別 松本市環境清掃課 TEL.0263-47-1096
(平成22年4月1日より、松本市環境業務課となります)

波田町住民福祉課 TEL.0263-92-8911
(平成22年3月31日より、松本市波田支所住民福祉課となります)

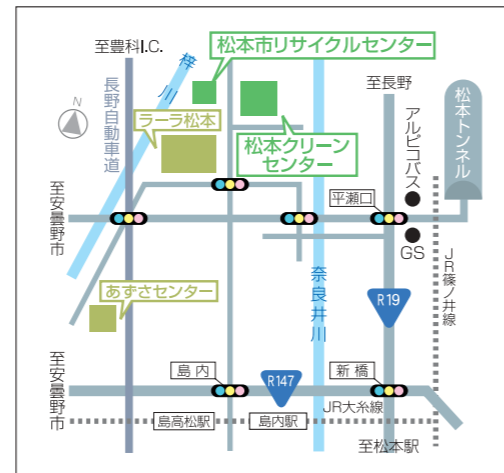
山形村農林建設課 TEL.0263-98-5664

ごみ搬入 松本クリーンセンター TEL.0263-47-2079

受付時間 [平日]午前8時30分～正午
午後1時～4時30分
[土曜日]午前8時30分～正午
※日曜日・祝日は休業



搬入料金 ごみ10kgにつき150円(平成21年10月から改定)



平成20年度 容器包装プラスチックリサイクル施設の運転状況

平成20年度の「容器包装プラスチックリサイクル施設」の運転状況は、搬入された量が約1,042トン、手選別などの処理後「資源」として送り出した量は、919トンでした。資源とならない不適物は約77トンで、全体に占める割合は7.9%でした。平成17年4月の稼働開始から比べると、約50トンもの不適物が増えています。



リサイクル(再商品化)できないものは、きちんと分別して出しましょう!!

容器包装プラスチック 再商品合理化拠出金制度が始まりました

容器包装プラスチックは、大きく分けて2つの方法でリサイクルされます。プラスチック再生加工品(パレット・プラスチック板・再生樹脂など)と固形燃料や油化の再利用です。再生処理業者において、再商品化にかかる費用が全国平均単価よりも安く済んだ場合、容器包装プラスチックをきれいに分別した市町村へ多く還元される制度がはじまりました。(平成20年4月から) 松本クリーンセンターは、再商品化として品質評価が高く、平成20年度の還元金は、容器包装プラスチックの搬入量に応じて各構成市町村へ還元されました。

Q リサイクル(再商品化)を推進するには、どうしたらいいの??

ごみは、「きちんと」・「きれいに」分別しましょう。

Q 分別のポイントは何??

- 1 容器包装プラスチックのうち、臭いや汚れが簡単に落ちないもの → 可燃ごみへ
- 2 飲料又は調味料(しょうゆ等)が入っていたペットボトル → 資源物のペットボトルへ
- 3 プラスチックだけど容器包装ではないもの → 可燃ごみへ

いいところ見つけた!!

波田町 ※平成22年3月31日をもって松本市と合併します。

仁王尊股くぐり祭

「仁王尊の股の下をくぐったら、子供のはしかが軽く済んだ」という言い伝えにちなみ、約670年前に始まったと言われ、一時途絶えていたものを昭和63年、地元の高齢者クラブが中心となって復活させました。

長野県宝「木造金剛力士像・阿形」の股を子供がくぐるという特色ある祭りで、子供の健やかな成長を願い、毎年多くの家族が訪れています。恐ろしい顔をした仁王尊をみて泣き出す子供を何とか無事にくぐらせようと家族が励ます様子は、なんとも微笑ましい光景です。

また、股くぐりをしている子供を写した写真を募集する「写真コンテスト」も実施しています。



平成21年度最優秀作品

平成22年は4月17日(土)・18日(日)に開催されます。

山形村

信州・山形村 体験マップ

豊かに広がる田園風景・大地の恵みを感じ収穫の感動を味わってみませんか？

山形村は、宿泊施設、農産物直売所、ブルーベリーの摘み取りなど紹介をしている体験マップを作りました。その名のとおり、いろいろな体験場所を紹介しています。

是非、体験マップを片手に山形村へお越しください。(体験マップは、右記HPでご覧いただけます)

お問い合わせ

〒390-1392 長野県東筑摩郡山形村2030-1
 山形村 グリーン・ツーリズム協議会(山形村役場 農林建設課内)
 Tel 0263-98-5664 Fax.0263-98-3078
 HPアドレス <http://www.vill.yamagata.nagano.jp/>

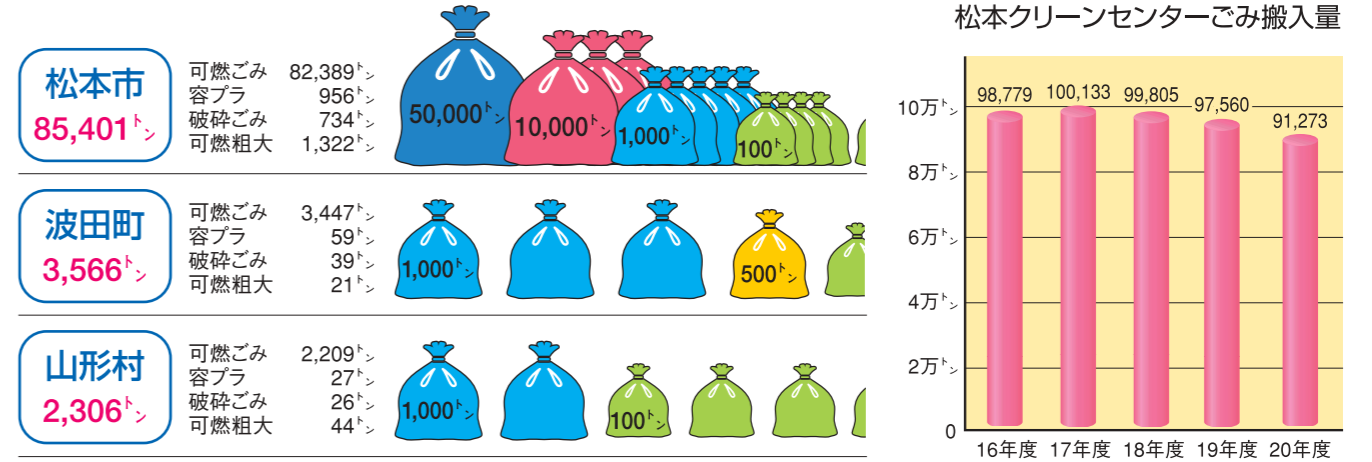


施設の運転状況

松本クリーンセンター

[平成20年度ごみ処理量] … 年間処理量 91,273ト

構成市町村別のごみの処理量は下図のとおりとなっています。



[排出ガス等の測定結果]

【ばい煙測定結果】

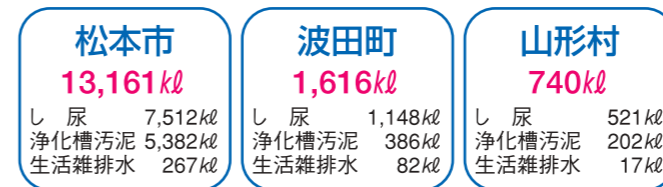
区分	項目(単位)	ばいじん (g/m ³ N)	硫黄酸化物 (ppm)	窒素酸化物 (ppm)	塩化水素 (ppm)
平成21年 4月~12月	平均値	0.003未満	0.8	59	1.8
	基準値	0.02以下	50以下	100以下	50以下

【ダイオキシン類測定結果】

区分	項目(単位)	排出ガス (ng-TEQ/m ³ N)	焼却灰 (ng-TEQ/g)	集じん灰 (ng-TEQ/g)
平成21年 4月~12月	平均値	0.012	0.0077	0.16
	基準値	0.1以下	3以下	3以下

あずさセンター

[平成20年度し尿等処理量] … 年間処理量 15,517kl



[放流水質測定結果]

区分	項目(単位)	BOD (mg/L)	COD (mg/L)	SS (mg/L)	pH	大腸菌群数 (個/cm ³)	塩素イオン (mg/L)	全窒素 (mg/L)	全リン (mg/L)	色度 (度)
平成21年 4月~12月	平均値	不検出	不検出	不検出	6.8	0	260	2.0	0.015	1
	基準値	20以下	—	70以下	5.8~8.6	3,000以下	—	—	—	—

※項目説明 BOD(生物化学的酸素要求量)・COD(化学的酸素要求量)・SS(浮遊物質)・pH(水素イオン濃度)

ララ松本は頑張るあなたを応援します。



香り風呂で
心も体もリラックス
毎月第1・3月曜日と
26日は香り風呂の日。

ララ松本が
お薦めする

各種教室

事前申込が 必要な教室	水泳教室 アクアビクス スイムレッスン ゆっくり水中運動	第1クール ▼ 第3クール	各クールの期間中に申込をすると全ての水泳教室(アクアビクス・スイムレッスン・ゆっくり水中運動)に参加できます。
	テニス教室	第1クール ▼ 第4クール	各クールの昼・夜 (毎週水曜日・10回コース)
事前申込なしで 参加できる教室	エアロビクス教室 ステップエアロビクス教室 ヨガ教室	通年 (祝日除く)	毎週(月・水・木・金)の 午前・午後・夜間
	夜間アクアビクス教室	通年 (祝日除く)	毎週(月・木)の夜間



※ただし定員になりしだい締切とさせていただきます。

各教室の募集は、広報紙、館内掲示板及びホームページ等でお知らせいたします。

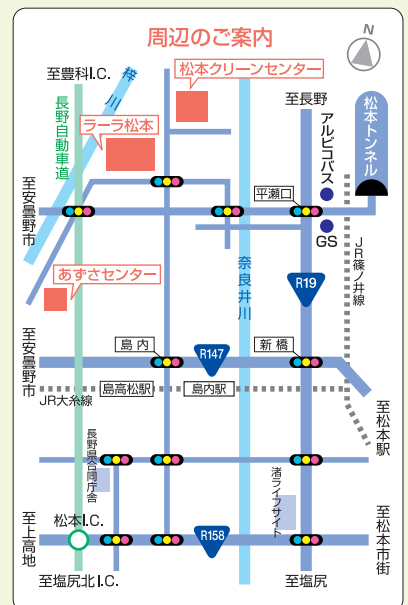


〒390-0851 松本市大字島内7412番地
TEL.0263-48-1110 FAX.0263-48-1355
ホームページ <http://user1.matsumoto.ne.jp/~lala/>

- 利用時間/AM10:00~PM9:00(入場はPM8:30まで)
- 休館日/毎週火曜日(火曜日が祝日の場合翌日)・年末年始(12/29~1/1)・ごみ処理施設の定期点検期間(7~8月は毎日営業)

料金のご案内 [1回のご利用料金]		
施設	大人	子供(小中生)
●温水プール	800円	400円
●ナイト入(PM5:00以降)	500円	250円
●浴室	400円	200円
●小浴室	300円	100円
●トレーニングジム	500円	—
●休憩室	無料(貸切の場合は有料)	

お得な定期利用券・回数券等もあります。



松本クリーンセンター 松本市大字島内7576番地1 TEL.0263-47-2079 FAX.0263-48-2685
あずさセンター 松本市大字島内1666番地777 TEL.0263-47-1427 FAX.0263-47-6259

