

せせらぎ通信Ⅱ

Vol. 17

平成23年
3月15日



セリバオウレン／三郷小倉

CONTENTS

松本西部広域施設組合議会報告	2.3
ごみの共同処理について	4
施設の運転状況	5
教えて～松本クリーンセンター!!	6.7
「ラーラ松本」のご案内	8



松本西部広域施設組合（構成市村：松本市・山形村）

〒390-0851 松本市大字島内7576番地1 ☎0263-48-2674 ☎0263-48-2685
[ホームページ] <http://www.mcci.or.jp/www/matukuri> [Eメール] matukuri@po.mcci.or.jp

松本西部広域施設組合議会報告

平成22年10月定例会

平成22年10月27日に開催されました。
この定例会では、議員の定数が15人から14人となり、新体制での議会がスタートしました。
管理者から議案3件が提出され、審議の結果いずれも原案どおり可決、認定、承認されました。

組合議会議員	
議長	松本市議会選出 忠地 義光
副議長	山形村議会選出 神通川清一
議員	山形村議会選出 竹野入恒夫
	松本市議会選出 太田 典男
	松本市議会選出 犬飼 信雄
	松本市議会選出 小澤 豊
	松本市議会選出 浅川三枝子
	松本市議会選出 両角 友成
	松本市議会選出 上條 俊道
	松本市議会選出 守屋 義雄
	松本市議会選出 芝山 稔
	松本市議会選出 芦田 勝弘
	松本市議会選出 犬飼 明美
	松本市議会選出 塩原 浩

平成23年2月定例会

平成23年2月16日に開催され、管理者から議案7件が提出されました。
審議の結果、いずれも原案どおり可決されました。

- 管理者提出議案**
- 松本西部広域施設組合情報公開条例
 - 松本西部広域施設組合個人情報保護条例
 - 平成22年度松本西部広域施設組合一般会計補正予算(第2号)
 - 平成22年度松本西部広域施設組合電気事業特別会計補正予算(第1号)
 - 平成23年度松本西部広域施設組合一般会計予算
 - 平成23年度松本西部広域施設組合電気事業特別会計予算
 - 公平委員会委員の選任について

公平委員の選任

任期満了に伴い、組合議会の同意を得て、次の方が選任されました。
伊藤 隆 (松本市)
任期は、平成23年2月16日から平成23年7月14日までの期間となります。

管理者提出議案

- 平成22年度松本西部広域施設組合一般会計補正予算(第1号)
 - 平成21年度松本西部広域施設組合歳入歳出決算の認定について
 - 報告案件
- 松本西部広域施設組合規約の一部を改正する規約の施行に伴う関係条例の整理に関する条例

平成21年度決算の概要

平成21年度の一般会計決算額は、歳入が30億4,437万円(前年度比6.4%の増)、歳出が29億5,130万円(前年度比4.3%の増)で、歳入から歳出を差し引いた収支は9,307万円の黒字となりました。
電気事業特別会計決算額は、歳入が1億5,126万円(前年度比13.2%の増)、歳出が1億4,754万円(前年度比10.4%の増)で、歳入から歳出を差し引いた収支は372万円の黒字となりました。

平成23年度予算の概要

平成23年度の一般会計予算額は、歳入、歳出それぞれ31億9,757万円(前年度比1.5%増)となっています。
本組合は、設備更新、補修等の増加していくなかで、一般廃棄物処理施設及び余熱利用施設の安定的かつ効果的な運営と、施設の長期延命を視野

平成23年度一般会計予算

- 主な歳入**
- ◆分担金及び負担金
構成市町村からの分担金で、各市村別の分担金は次のとおりです。
〔松本市〕21億3,380万円(96.0%)
〔山形村〕 8,818万円(4.0%)
 - ◆使用料及び手数料
〔松本クリーンセンター〕5億9,566万円
〔あずさセンター〕 848万円
〔ラーラ松本〕 9,515万円
 - ◆総務費
一般事務経費です。
 - ◆衛生費
〔塵芥処理費〕 12億8,380万円
〔し尿処理費〕 1億8,185万円
〔管理費(あずさ運動公園等)〕992万円
 - ◆余熱利用施設費
ラーラ松本の管理経費です。

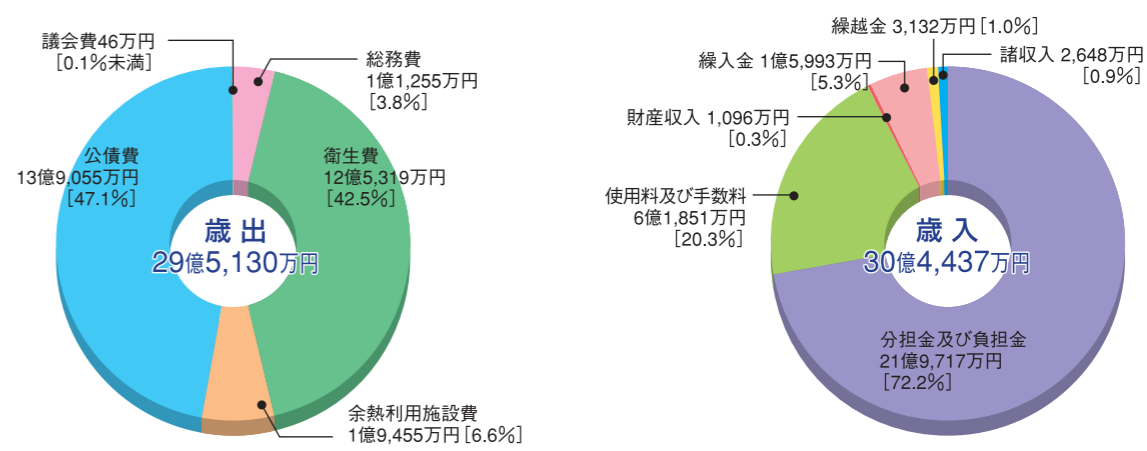
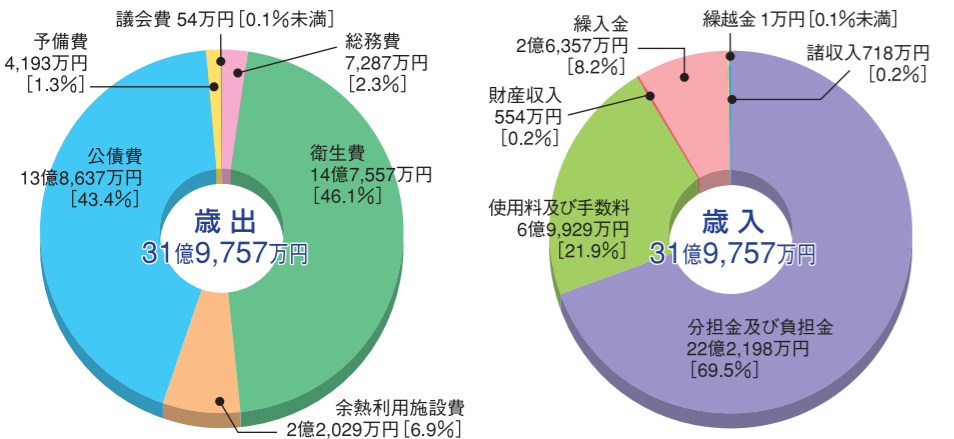
平成21年度一般会計歳入歳出決算の状況

主な歳入

- ◆分担金及び負担金
構成市町村からの分担金で、各市村別の分担金は次のとおりとなっています。
〔松本市〕 20億2,469万円(92.1%)
〔旧波田町〕1億 294万円(4.7%)
〔山形村〕 6,954万円(3.2%)
- ◆使用料及び手数料
〔松本クリーンセンター〕5億1,568万円
〔あずさセンター〕 964万円
〔ラーラ松本〕 9,319万円
- ◆総務費
一般事務経費です。
- ◆衛生費
〔塵芥処理費〕 11億1,470万円
〔し尿処理費〕 1億2,520万円
〔管理費(あずさ運動公園等)〕 1,309万円
- ◆余熱利用施設費
ラーラ松本の管理経費です。



に入れた適正な維持管理を目標に、歳入の見直しと運営の効率化に取り組み、必要最小限の予算としました。
電気事業特別会計予算額は、歳入歳出それぞれ1億4,238万円(前年度比13.8%減)となっています。
総発電量は2,861万kWhで、売電電力量は1,287万kWhとなっています。



平成23年度の主な取り組み(予定)

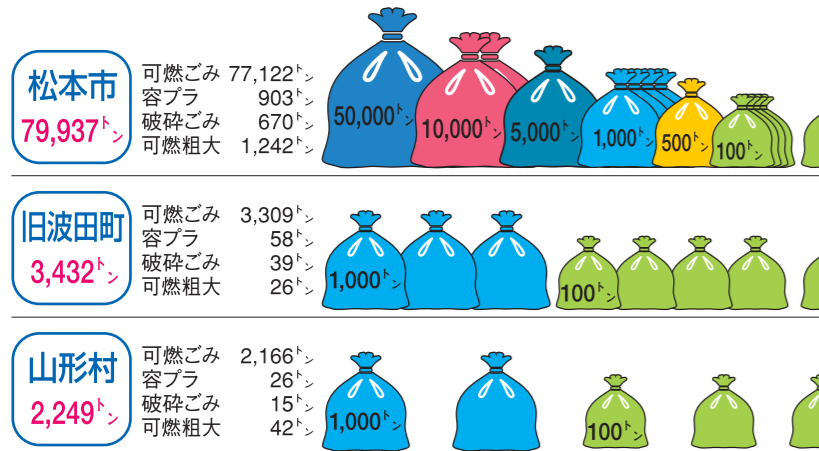
- | | | |
|-------|--|---|
| 平成23年 | 6月 ● 春季防災訓練
「ラーラ松本」 | 11月 ● 法定点検
松本クリーンセンター焼却炉等法定点検のための運転休止(ラーラ松本は、その期間休館) |
| | 7月 ● 第5回あずさ親善スポーツ大会
あずさセンター地元町会との親善スポーツ大会 | ● 秋季防災訓練
「ラーラ松本」火災対応訓練(AED取扱い含む) |
| | 8月 ● 決算審査
平成22年度決算審査 | ● 定期監査 |
| | ● 第1回環境保全協議会
平成23年度第1回協議会 | 平成24年 |
| | 10月 ● 10月定例会
組合議会10月定例会 | 2月 ● 2月定例会
組合議会2月定例会 |
| | | 3月 ● 公平委員会
● 第2回環境保全協議会
平成23年度第2回協議会 |

施設の運転状況

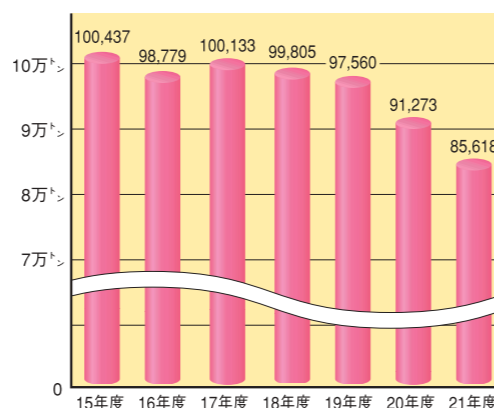
松本クリーンセンター

[平成21年度ごみ処理量] … 年間処理量 85,618ト

構成市町村別のごみの処理量は下図のとおりとなっています。



松本クリーンセンターごみ搬入量



[排出ガス等の測定結果]

【ばい煙測定結果】

区分	項目(単位)	ばいじん (g/m ³ N)	硫酸化物 (ppm)	窒素酸化物 (ppm)	塩化水素 (ppm)
平成22年 4月～12月	平均値	0.003未満	0.4	57	1.0
	基準値	0.02以下	50以下	100以下	50以下

【ダイオキシン類測定結果】

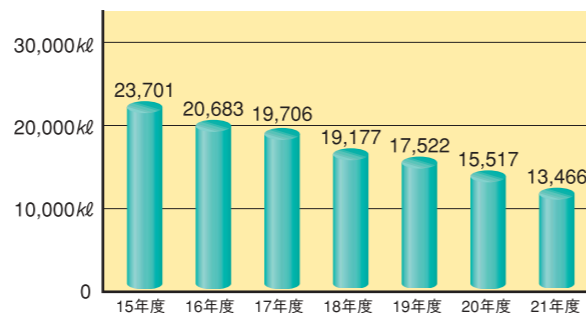
区分	項目(単位)	排出ガス (ng-TEQ/m ³ N)	焼却灰 (ng-TEQ/g)	集じん灰 (ng-TEQ/g)
平成22年 4月～12月	平均値	0.00007	0.016	0.09
	基準値	0.1以下	3以下	3以下

あずさセンター

[平成21年度し尿等処理量] … 年間処理量 13,466kl



あずさセンターし尿等処理量



[放流水質測定結果]

区分	項目(単位)	BOD (mg/L)	COD (mg/L)	SS (mg/L)	pH	大腸菌群数 (個/cm ³)	塩素イオン (mg/L)	全窒素 (mg/L)	全磷 (mg/L)	色度 (度)
平成22年 4月～12月	平均値	不検出	不検出	不検出	6.9	0	240	1.7	0.017	1
	基準値	20以下	—	70以下	5.8～8.6	3,000以下	—	—	—	—

※項目説明 BOD(生物化学的酸素要求量)・COD(化学的酸素要求量)・SS(浮遊物質)・pH(水素イオン濃度)

ごみの共同処理について

松本西部広域施設組合と塩尻・朝日衛生施設組合は、平成24年度当初を目途に松本クリーンセンターにおいて共同でごみ焼却をすることを現在進めています。その必要性や今後の取組みについてお知らせします。

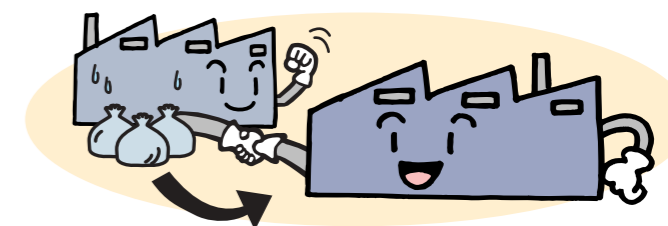
ごみの共同処理が必要な理由

現在、地球的規模での温室効果ガスの削減が大きな課題となっているなか、多くの自治体のごみの資源化や分別収集などのごみ減量化に取り組んでおり、今後もごみの減量を進めていきます。

松本クリーンセンターで焼却するごみ量は、平成15年度をピークに年々減少しています。排出されるごみの量が減ることは大変好ましいことではありますが、安全かつ安定的な焼却炉の運転を行うためには一定の量が必要となります。

また、塩尻市と朝日村のごみを処理している塩尻クリーンセンターは、平成3年の稼働から20年が経過し、施設延命のための大規模な改修が必要となっています。

このような状況のなか、環境を保全しながら、焼却施設の安定した運転管理及び効率的な運営を行うためには、塩尻・朝日衛生施設組合とのごみの共同処理を進める必要があります。



共同処理による効果

両組合が共同処理をすることで次の効果が期待されます。

- 1 松本クリーンセンターは、一定のごみ量が確保されることで安全で安定した施設運営ができます。
- 2 塩尻クリーンセンターは、多大な財政負担が必要となる大規模改修が不要となります。
- 3 ごみを焼却した熱を発電に有効活用することができ、温室効果ガスの削減につながります。
- 4 効率的なごみ処理運営が可能となり、両組合の経費が軽減されます。

環境に対する影響

松本クリーンセンターは、平成11年4月の稼働以降、排出ガス等の基準について国の基準よりも厳しい協定値を地元と結び、現在まで協定値以下で操業し環境保全に努めてきております。

共同処理を実施した場合の焼却量は、松本クリーンセンターの焼却量がピークであった平成15年度を含めた前後数年間の焼却量よりも少ない量となる見込みで、既に経験してきた処理量であり、引き続き環境保全に努めてまいります。

また、搬入車両の増加等の影響を少なくするために、搬入経路は生活道路を避け、梓川堤防道路等を通行するよう進めています。

今後の取組み

今後、住民の皆さんのご要望をお聞きしながら共同処理に関する協議を進めていきます。

Q 松本クリーンセンターへ持ち込みができないものは何ですか？

A 松本クリーンセンターへ持ち込みができないものは、次のとおりです。

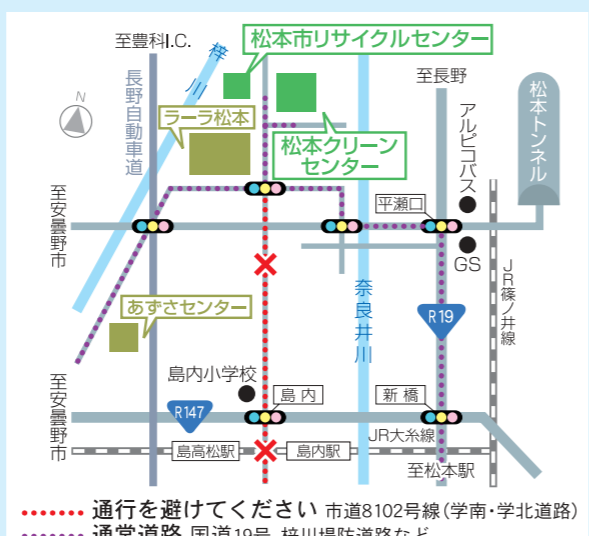
- | | |
|--|--|
| <p>資源物</p> <ul style="list-style-type: none"> ◇リサイクルのできる紙類 ◇金属類 <ul style="list-style-type: none"> アルミ缶、スチール缶、その他金属 (調理用具・針金ハンガー・石油ストーブ・ファンヒーター・ガステーブル・自転車など) ◇布類 <ul style="list-style-type: none"> 衣類・カーテン・毛布・シーツ・タオルなど (素材/木綿・合成繊維) ◇生きびん ◇雑びん ◇ペットボトル ◇蛍光管・乾電池・体温計 | <p>埋立ごみ</p> <ul style="list-style-type: none"> ◇ガラス類・陶磁器類 ◇灰・土 |
| <p>粗大ごみ</p> <ul style="list-style-type: none"> ◇電子レンジ ◇マット、椅子、ソファ(すべてスプリング入り)など | <p>持ち込み先</p> <p>【松本市にお住まいの方】
松本市リサイクルセンターへお持ち込みください。</p> <p>【山形村にお住まいの方】
山形村役場農林建設課へお問い合わせください。</p> |

ごみの分別・搬入についてのお問い合わせ

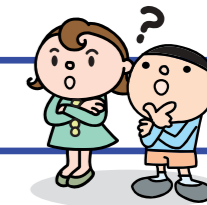
ごみ分別	<p>松本市環境業務課 TEL.0263-47-1096</p> <p>山形村農林建設課 TEL.0263-98-5664</p>		<p>松本クリーンセンター</p> <p>松本市リサイクルセンター (松本市にお住まいの方のみ搬入できます)</p>
ごみ搬入	<p>松本クリーンセンター TEL.0263-47-2079</p> <p>松本市リサイクルセンター TEL.0263-40-0018</p>	<p>受付時間</p> <p>[平日] 午前8時30分～正午 / 午後1時～4時30分 [土曜日] 午前8時30分～正午 ※日曜日・祝日は休業</p>	<p>搬入料金</p> <p>ごみ 10kgにつき 150円</p> <p>◇資源物(紙類・金属類・生きびん・布類・ペットボトル) 10kgにつき30円</p> <p>◇上記以外の資源物と埋立ごみ等 10kgにつき105円</p> <p>◇粗大ごみは料金設定が異なりますので、お問い合わせください。</p>

組合からのお願い

松本クリーンセンター・松本市リサイクルセンター・ラーラ松本にお越しの際は、**島内地区の生活道路を避け、国道19号、梓川堤防道路を通行してください。**
やむを得ず生活道路を通行する場合は、スピードを出さないようお願いいたします。



教えて～ 松本クリーンセンター!!



Q 樹木剪定ごみの持ち込み方を教えてください。

A 樹木の剪定ごみは、木の幹のサイズで持ち込む場所が違います。

- ① 幹の直径が**5cm以下のものは、長さを50cm以下**にしてください。
➔ 可燃ごみ処理施設へ。そのまま焼却します。
- ② 幹の直径が**5cm以上30cm以下のものは、長さを1m以下**にしてください。
➔ リサイクルプラザへ。破砕機にかけて細かくし焼却します。

[お願い]

- ①②はいずれも枝払いをしてください。
- 幹の直径が、30cm以上長さ1m以上のものは破砕機に入らないため処理することができません。必ず上記のサイズにしてください。
- トラック等で運搬する場合は、ごみの飛散防止のため必ずシートを掛けてください。

Q 書類(紙類)は焼却できますか？

A 松本クリーンセンターでは、可燃ごみの減量と資源化を図るために、平成20年9月から紙類の搬入規制を開始しました。

搬入できない紙類…資源物

ダンボール、OA用紙、機密書類、シュレッダー紙、新聞、雑誌、パンフレット、カタログ、紙箱、包装紙、その他リサイクルのできる紙です。

※紙を分類する際は、クリップ、ガチャ玉、輪ゴム、綴り紐、ファイルの留め具など、紙以外の材質は取り除いてください。

持ち込み先は、7ページをご覧ください。

搬入できる紙類…可燃ごみ

写真、和紙、感熱紙、カーボン紙、ビニールコート紙、防水加工紙、ラミネート加工された紙、トレース紙、アルミなどが貼られた紙、紙以外の材質が使われているもの(セロファン・生地など)、臭いが強い紙(せっけん、洗剤、線香の箱など)。

Q パソコンを処分したいのですが…

A PCリサイクルマーク(平成15年10月以降に販売された家庭向けパソコンに貼付されています)があるものと、ないものとで処分方法が違います。

PCリサイクルマークがあるもの

メーカーへ問い合わせ、リサイクルしてください。(新たな費用負担はありません)

PCリサイクルマークがないもの

〈リサイクルする〉
メーカーへ問い合わせ、リサイクル費用をお支払いください。

〈廃棄する〉
ノートパソコン、本体、キーボード、モニターは、松本クリーンセンターへお持ち込みください。

※事業所で使われていたものは、産業廃棄物となるため、松本地方事務所環境課廃棄物対策係(TEL.0263-40-1956)へお問い合わせください。

Q テレビの持ち込みはできますか？

A 家電リサイクル法により、テレビ・エアコン・洗濯機・衣類乾燥機・冷蔵庫・冷凍庫は、松本クリーンセンターへ持ち込むことができません。次の方法で処分してください。

買換えの場合

販売店に依頼してください。

指定引取所へ直接持ち込む場合

事前に郵便局で家電リサイクル券を購入して、指定引取所へお持ち込みください。

[指定引取所]
花村産業(株) / 松本市市場5-26 TEL.0263-29-1288
日本通運(株) / 松本市双葉4-4 TEL.0263-27-0836

収集を依頼する場合

各市村へお問い合わせください。

海日和

うみびより

ここは一年中、海日和の楽園です。
波とたわむれビーチでごろり。
ジムでひと汗かいたら
展望風呂でのんびり。
遊びと健康とリラクセスの
総合レジャー施設「ラーラ松本」

幼児用プール

小さなお子様も安心です



造波プール

奥行き約40m、幅約11~30m。地中海をイメージし、打ち寄せる波打ち際を演出

流水プール

全長180mの流水プール。泳いだり歩いたり遊び方いろいろ




滝のスライダー

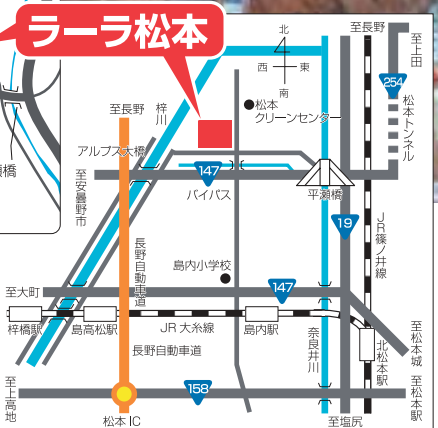
全長約20m、巾6mの3コース。岩のような造形のスライダーはスピードもありスリル満点!

大迫力のチューブスライダー

全長約75mのカラフルなチューブの中を水とともに滑り降ります。



梓川サービスエリア・スマートICもご利用ください



回数券もごさいます

	大人	子供(小中生)
料金		
温水プール	800円	400円
ナイター [PM5:00以降]	500円	250円
一年定期券 [一般]	30,000円	15,000円
[65才以上]	25,000円	
[家族/2人]	50,000円	
浴室	400円	200円
トレーニングジム	500円	
6か月定期券	10,000円	
料金セッター		
プール+浴室	1,000円	500円
プール+トレーニングジム	1,000円	
トレーニング室+浴室	700円	

料金のご案内	専用施設	料金	専用時間
テニスコート [1面]		1時間以内 1,000円 以降は1時間あたり800円	
エアロビクススタジオ		1時間以内 600円 以降は1時間あたり400円	
休憩室 [1部屋30畳]		1時間以内 1,000円	
会議室 [30名]		1時間以内 500円	
営業時間/AM10:00~PM9:00 休館日/毎週火曜日(祝日の場合、翌日) ごみ処理施設の定期点検期間及び12/29~1/1			

*「おむつ」を使用しているお子様等は、プール内へのご入場ができません。

交通

- 長野自動車道松本インターより車で約15分
- 長野自動車道豊科インターより車で約15分
- 梓川I.S.A.スマートICより車で約5分

フロア案内

- 1F** ●駐車場 ●プールロッカールーム
- 2F** ●フロント ●温水プール ●テニスコート ●会議室 ●キッズコーナー ●事務室
- 3F** ●トレーニングジム ●エアロビクススタジオ
- 4F** ●休憩サロン 和室(乗鞍・常念・白鳥)
- 5F** ●浴室フロント ●浴室 ●サウナ ●展望風呂 ●小浴室



長野県松本市島内7412
TEL.0263-48-1110
松本西部広域施設組合(松本市・山形村)

松本クリーンセンター 松本市大字島内7576番地1 TEL.0263-47-2079 FAX.0263-48-2685
あずさセンター 松本市大字島内1666番地777 TEL.0263-47-1427 FAX.0263-47-6259

