

# せせらぎ通信

Vol. **19**  
平成25年  
4月1日



キビタキ (写真提供/自然観察インストラクター:丸山隆)

## CONTENTS

松塩地区広域施設組合議会報告 .....	2・3
松本クリーンセンターからのお願い .....	4・5
平成23年度の住民1人1日当たりのごみの搬入量 .....	5
組合の運営について .....	6
施設の運転状況 .....	7
「ララ松本」のご案内 .....	8



松塩地区広域施設組合(構成市村:松本市・塩尻市・山形村・朝日村)  
〒390-0851 松本市大字島内7576番地1 TEL.0263-48-2674 FAX.0263-48-2685  
[ホームページ] <http://www.mcci.or.jp/www/matukuri> [Eメール] [matukuri@po.mcci.or.jp](mailto:matukuri@po.mcci.or.jp)



ララ松本  
L'ALA MATSUMOTO



## ララ松本が お薦めする 健康づくり教室

申込 必要	プール	アクアピクス		第1クール 第3クール	各クールの期間中、 開催する全ての教室に ご参加できます。 (各教室、定員あり)	1クール 2,000円 + プール入場料
		スイムレッスン	ゆっくり水中運動			
申込 不要	スタジオ	プール	アクアピクス(夜)	通年 土、日、祝日 を除く	毎週(月・木)の夜間  毎週 月・水・木・金曜日 に開催	プール入場料  トレーニングジム 利用料金 1回券 500円
		エアロピクス教室				
		ステップエアロピクス				
		ヨガ教室				

※18歳以上の方が対象です。お得な定期券、回数券、セット券もご用意しております。  
教室の内容が変更になる場合がございます。詳しくは「ホームページ」または「電話」にてお問い合わせください。

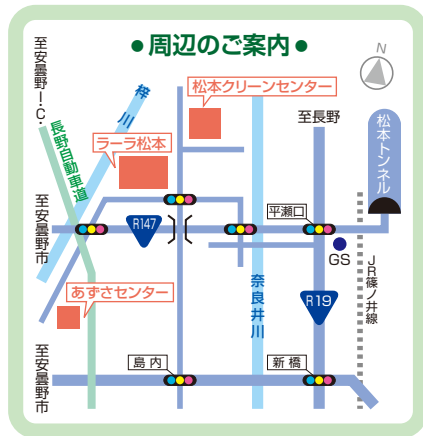
営業時間 AM10:00 ~ PM9:00 入場は PM8:30 まで 休館日 毎週火曜日(火曜日が祝日の場合、翌日) 年末年始(12/29~1/1)・ごみ処理施設の定期点検期間

〒390-0851 松本市大字島内7412番地 TEL.0263-48-1110 FAX.0263-48-1355  
ホームページ <http://user1.matsumoto.ne.jp/~lala/>

### ●料金のご案内● 1回のご利用料金

施設	大人	子供(小学生)
プール	800円	400円
	ナイター (PM5:00以降)	500円
浴室	400円	200円
トレーニングジム	500円	—
休憩室	無料(貸切の場合は有料)	

### ●周辺のご案内●



松本クリーンセンター 松本市大字島内7576番地1 TEL.0263-47-2079 FAX.0263-48-2685  
塩尻クリーンセンター 塩尻市大字柿沢303番地 TEL.0263-56-2221 FAX.0263-56-2447  
あずさセンター 松本市大字島内1666番地777 TEL.0263-47-1427 FAX.0263-47-6259





## 松塩地区広域施設組合 議会報告

### 第1回臨時議会

平成24年6月26日に開催されました。第1回臨時議会は、新組合が発足して初めての議会となりました。議員の定数は、組合構成市村議会から、松本市9名、塩尻市4名、山形村2名及び朝日村2名が選出され、計17名の体制で新たなスタートとなりました。

管理者から人事案件を含む議案4件が提出され、審議の結果いずれも原案どおり同意、承認されました。

組合議会議員	
●議長 松本市議会選出 犬飼 信雄	塩尻市議会選出 中原 輝明
●副議長 塩尻市議会選出 永田 公由	松本市議会選出 村上 幸雄
朝日村議会選出 林 邦宏	松本市議会選出 中島 昌子
山形村議会選出 朝日村議会選出 上條 俊策	松本市議会選出 小林 弘明
山形村議会選出 山形村議会選出 大月 民夫	松本市議会選出 山崎たつえ
山形村議会選出 山形村議会選出 上條 光明	松本市議会選出 宮下 正夫
塩尻市議会選出 塩尻市議会選出 金田 興一	松本市議会選出 熊井 靖夫
塩尻市議会選出 塩尻市議会選出 五味 東條	松本市議会選出 青木 豊子
	松本市議会選出 白川 延子

### 平成25年2月定例会

平成25年2月12日に開催され、管理者から議案5件が提出されました。

審議の結果、いずれも原案どおり可決されました。

#### 管理者提出議案

- 松塩地区広域施設組合廃棄物処理施設の設置管理等に関する条例の一部を改正する条例
- 平成24年度松塩地区広域施設組合一般会計補正予算(第2号)
- 平成24年度松塩地区広域施設組合電気事業特別会計補正予算(第2号)
- 平成25年度松塩地区広域施設組合一般会計予算
- 平成25年度松塩地区広域施設組合電気事業特別会計予算

### 平成25年度予算の概要

平成25年度は、松塩地区広域施設組合がごみ共同処理を開始して2年目となります。

松本クリーンセンターは、稼働から14年が経過し、設備の更新、補修等が年々増加している中、環境省の循環型社会形成推進事業の採択を受けるため、平成24年度に長寿命化計

#### 管理者提出議案

- 監査委員の選任について  
大和 達之(松本市)
- 五味 東條(塩尻市)
- 公平委員会委員の選任について  
伊藤 隆(松本市)
- 小野 仁志(塩尻市)
- 百瀬 克尚(山形村)

### 平成24年10月定例会

平成24年10月22日に開催されました。管理者から議案等6件が提出され、審議の結果いずれも原案どおり可決、承認、認定されました。

#### 管理者提出議案

- 松塩地区広域施設組合暴力団排除条例
- 平成24年度松塩地区広域施設組合一般会計補正予算(第1号)
- 平成24年度松塩地区広域施設組合電気事業特別会計補正予算(第1号)
- 平成23年度松本西部広域施設組合歳入歳出決算の認定について
- 専決報告議案  
塩尻クリーンセンター可燃粗大

画を策定し、平成26年度から平成29年度の4年間で、焼却設備・燃焼ガス冷却設備・排ガス設備などの重要な設備や機器について、計画に基づき施設の延命を図ることを予定しています。

また、平成25年度予算編成にあたっては、共同処理による効果を検証するとともに、施設全体の安定的かつ効率的な運営と適正な維持管理を目標に更なる運営の効率化に取り

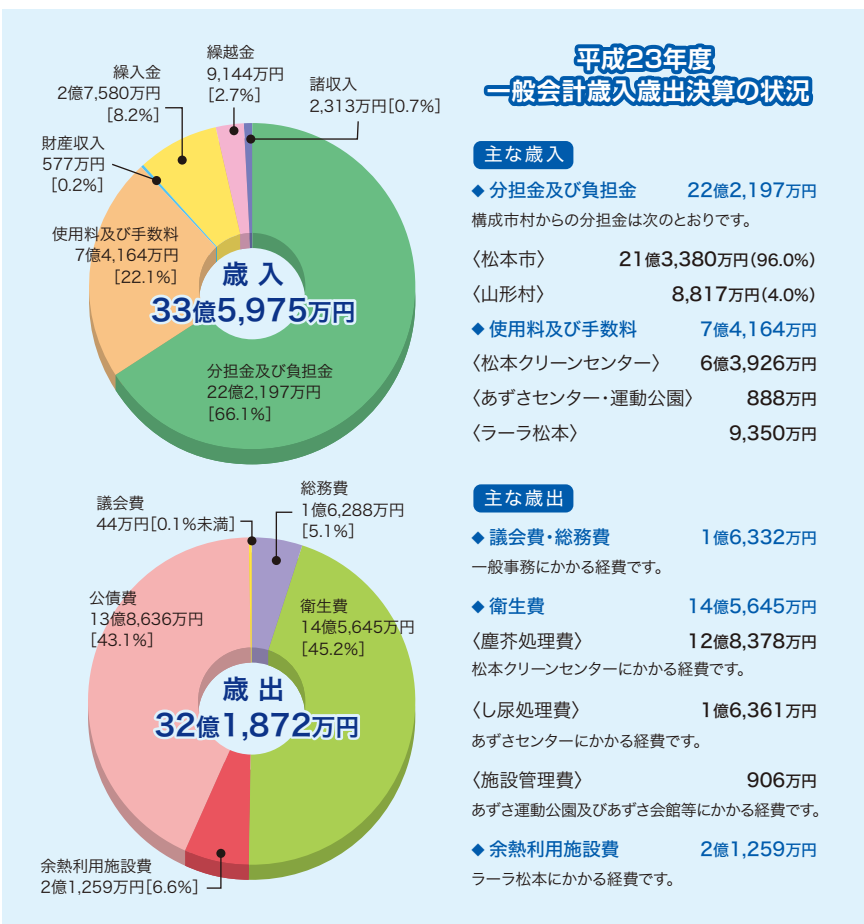
ごみ集積場内の事故に関する和解について(専決報告)

●松本クリーンセンター駐車場の車輪汚損事故に関する和解について(専決報告)

平成23年度の一般会計決算額は、歳入33億5,975万円(前年度比

3.0%の増)、歳出32億1,872万円

### 平成23年度決算の概要



### 平成25年度 一般会計予算

**主な歳入**

- ◆分担金及び負担金 16億1,836万円  
構成市村からの分担金は次のとおりです。
- 〈松本市〉 12億1,713万円(75.2%)
- 〈塩尻市〉 3億3,484万円(20.7%)
- 〈山形村〉 4,475万円(2.8%)
- 〈朝日村〉 2,164万円(1.3%)
- ◆使用料及び手数料 8億1,710万円
- 〈松本クリーンセンター〉 7億1,449万円(87.4%)
- 〈あずさセンター・運動公園〉 798万円(1.0%)
- 〈ラーラ松本〉 9,463万円(11.6%)

**主な歳出**

- ◆議会費・総務費 6億3,795万円  
一般事務にかかる経費です。
- ◆衛生費 14億7,283万円
- 〈塵芥処理費〉 12億3,203万円  
松本クリーンセンターにかかる経費です。
- 〈中継施設費〉 4,201万円  
塩尻クリーンセンターにかかる経費です。
- 〈し尿処理費、施設管理費〉 1億5,830万円  
あずさセンター、あずさ運動公園及びあずさ会館等にかかる経費です。
- 〈最終処分場費〉 4,049万円  
最終処分場にかかる経費です。
- ◆余熱利用施設費 2億998万円  
ラーラ松本にかかる経費です。

組み、必要最小限の予算としました。平成25年度の一般会計予算額は、歳入、歳出それぞれ27億7,046万円(前年度比15.8%減)となっています。電気事業特別会計予算額は、歳入、歳出それぞれ2億7,073万円(前年度比35.2%増)となっています。総発電力は、3,772万kwh(前年度比5.7%増)で売電電力量2,075万kwh(前年度比16.3%増)となっています。

### 平成25年度の主な取り組み(予定)

- 平成25年
- 6月 ●「ラーラ松本」防災訓練
  - 7月 ●第1回臨時議会
  - 8月 ●決算審査  
平成24年度決算審査  
●第1回環境保全協議会
  - 10月 ●組合議会10月定例会  
●松本クリーンセンター防災訓練

#### 11月 ●法定点検

松本クリーンセンター焼却炉等法定点検のための運転休止(ラーラ松本は、その期間休館)

- 「ラーラ松本」防災訓練
- 火災対応訓練(AED取扱い含む)
- 環境保全協議会視察
- 定期監査

- 平成26年
- 2月 ●組合議会2月定例会
  - 3月 ●公平委員会  
●第2回環境保全協議会



## ② 紙類のごみを減らしましょう。

松本クリーンセンターでは、可燃ごみの減量と資源化を図るために、平成20年9月から紙類の搬入規制をしています。

紙類の搬入規制って何？

持ち込めない紙類 と 持ち込める紙類 に分別しました。

### 持ち込めない紙類 ▶ 資源物

ダンボール、OA用紙、機密書類、シュレッダー紙、新聞、雑誌、パンフレット、カタログ、紙箱、包装紙、その他リサイクルのできる紙です。

※紙を分類する際は、クリップ、ガチャ玉、輪ゴム、綴り紐、ファイルの留め具など、紙以外の材料はとり除いてください。

### 持ち込める紙類 ▶ 可燃ごみ

写真、和紙、感熱紙、カーボン紙、ビニールコート紙、防水加工紙、ラミネート加工された紙、トレース紙、アルミなどが貼られた紙、紙以外の材質が使われているもの（セロファン・生地など）、においが強い紙（せっけん、洗剤、線香の箱など）。

分別は大変だけど、しっかりとしないとね!!  
他にごみの減量・資源化ができることはあるの？

## ③ 草木の資源化をしましょう

草木も発電の燃料（自然エネルギー）として再利用できます。  
再生施設へ持ち込みましょう。

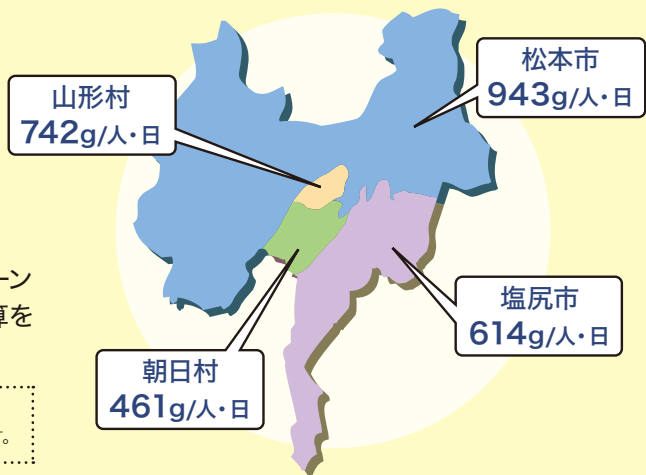
いろいろとごみの減量・資源化があるんだね。  
まずは、できることから始めよう!!  
(無駄な買い物はしない、買い物袋を持っていくなど)

ごみの分別・搬入についてのお問い合わせ先は、6ページをご覧ください。

## 平成23年度 住民1人1日当たりの ごみの搬入量

平成23年度に松本クリーンセンター・塩尻クリーンセンターへ搬入されたごみを1日1人あたりに計算をすると、次のとおりになりました。

※1 平成23年10月1日現在の人口数です。  
※2 塩尻市・朝日村の数値は、塩尻クリーンセンターへの搬入量です。



## 松本クリーンセンターからのお願い

### ごみの減量・資源化をしましょう

どうすればごみの減量・資源化ができるの？

### ① 生ごみを減らしましょう

燃えるごみの約39%は生ごみです。生ごみの80%が水分です。  
生ごみを捨てる前に“ひと絞り”することで約10%の水分が減ります。

生ごみに80%の水分が含まれているんだ。  
でもどのくらいごみの量が減るのかな？

平成23年度のごみの量で計算すると…

家庭のごみ量	52,032 t
生ごみの量 (39%)	20,292 t
生ごみに含まれる水分量 (80%)	16,234 t
ひと絞りすることで減る水分量 (10%)	1,623 t
になるんだよ。	

うわ〜、すごく減るんだあ〜。

だから“ひと絞り”することで  
ごみが減らせるんだよ!

生ごみを捨てる時は“ひと絞り”して出すんだね!!  
でも、その前に生ごみを出さないことが大事だよ!!  
食べ残しをしないこと。  
食材を捨てることはもったいないこと。  
生産者など多くの人たちの手がかかっていることを忘れてはいけないね!!

あと、どんな事をすればごみが減らせるのかな？

うん、わかった!



